

江西财经大学现代经济管理学院本科教学
质量报告

(2022-2023 学年)

2023 年 11 月

说明

本报告是根据国教督办[2018]83号文件中关于普通高校编制本科教学质量报告基本要求生成，报告中数据源于高等教育质量监测国家数据平台本科教学基本状态数据库，数据统计的时间与平台中本科教学基本状态数据库数据采集时间要求一致。

各高校可根据实际情况及相关要求，补充并完善本校本科教学质量报告。

目录

学校概况.....	4
一、本科教育基本情况.....	5
(一) 人才培养目标.....	5
(二) 学科专业设置情况.....	5
(三) 在校生规模.....	6
(四) 本科生生源质量.....	7
二、师资与教学条件.....	10
(一) 师资队伍.....	10
(二) 本科主讲教师情况.....	13
(三) 教学经费投入情况.....	14
(四) 教学设施应用情况.....	15
1. 教学用房.....	15
2. 教学科研仪器设备与教学实验室.....	16
3. 图书馆及图书资源.....	16
4. 信息资源.....	错误!未定义书签。
三、教学建设与改革.....	16
(一) 专业建设.....	16
(二) 课程建设.....	18
(三) 教材建设.....	20
(四) 实践教学.....	21
1. 实验教学.....	21
2. 本科生毕业设计(论文).....	21
3. 实习与教学实践基地.....	21
(五) 创新创业教育.....	22
(六) 教学改革.....	22
四、专业培养能力.....	22
(一) 人才培养目标定位与特色.....	22
(二) 专业课程体系建设.....	23
(三) 立德树人落实机制.....	24
(四) 专任教师数量和结构.....	25
(五) 实践教学.....	25
五、质量保障体系.....	26
(一) 校领导情况.....	26
(二) 教学管理与服务.....	26
(三) 学生管理与服务.....	26
(四) 质量监控.....	26
六、学生学习效果.....	27
(一) 毕业情况.....	27
(二) 就业情况.....	27
(三) 转专业与辅修情况.....	27
七、特色发展.....	27
八、存在问题及改进计划.....	29

附录	31
本科教学质量报告支撑数据	31

学校概况

江西财经大学现代经济管理学院地处江西省，是财经院校，举办者为民办，于2001年开办本科。学校有本科专业25个，其中9个为新办专业。招生批次为本科批招生，第二批次招生A，第二批次招生B。

学校全日制在校生13475人，折合在校生13475.0人。全校教职工551.0人，其中专任教师381人。学校共有2.0个校区，其中1.0个为本地校区。

学校有国家重点实验室（含国家实验室）个，省部级重点实验室个，院士0.0人，杰青等国家级高层次人才3.0人，省部级高层次人才1.0人。

学校有党政单位19个，教学科研单位12个。

※以上数据来源：1-1 学校概况，表1-4-1 专业基本情况，表1-5-1 教职工基本信息，表1-7-2 科研基地，表3-3-1 高层次人才，表4-1-1 学科建设，表6-1 学生数量基本情况，6-3-2 近一级本科生录取标准及人数

【注】1. 折合在校生数=普通本科生数+普通专科生数+硕士研究生数*1.5+博士研究生数*2+(学历教育本科生留学生数+非学历教育本科生留学生数)+(学历教育硕士研究生留学生数+非学历教育硕士研究生留学生数)*1.5+(学历教育博士研究生留学生数+非学历教育博士研究生留学生数)*2+函授学生数*0.1+夜大(业余)学生数*0.3+成人脱产学生数+中职在校生数+网络学生数*0.1+普通预科生数+进修生数。

2. 全日制在校生数=普通本、专科(高职)生数+全日制硕士生数+全日制博士生数+(学历教育本科生留学生数)+(学历教育硕士研究生留学生数)+(学历教育博士研究生留学生数)+预科生数+成人脱产班学生数+进修生数+中职在校生数。

一、本科教育基本情况

（一）人才培养目标

根据《国家中长期教育改革和发展规划纲要（2010-2020年）》、《教育部关于全面提高高等教育质量的若干意见》（教高[2012]4号）、《关于地方本科高校转型发展的指导意见》（征求意见稿）等文件精神，紧紧围绕我校“基础厚实、特色鲜明、人民满意、国内知名的高水平财经类应用型本科院校”的办学定位与人才培养目标，以“学生成才为本，走质量立院之路”为办学理念，构建“三阶段培养，三途径发展”的三三制人才培养模式，践行“三个课堂联动，三类实践互促”的教育方式，培养具有“信敏廉毅”素质的应用技术型人才。

学校的定位与发展目标是：基础厚实、特色鲜明、人民满意、国内知名的高水平财经类应用型本科院校。

学校的定位与发展目标是：基础厚实、特色鲜明、人民满意、国内知名的高水平财经类应用型本科院校

※数据来源表 1-1 学校概况。

（二）学科专业设置情况

学校现有本科专业 25.0 个，其中工学专业 1 个占 4.00%、理学专业 0 个占 0.00%、文学专业 2 个占 8.00%、经济类专业 6 个占 24.00%、管理类专业 13 个占 52.00%、艺术学专业 2 个占 8.00%、医学专业 0 个占 0.00%、农学专业 0 个占 0.00%、历史学专业 0 个占 0.00%、教育类专业 0 个占 0.00%、法类专业 1 个占 4.00%、哲学专业 0 个占 0.00%。

※数据来源表 1-4-1 专业基本情况。

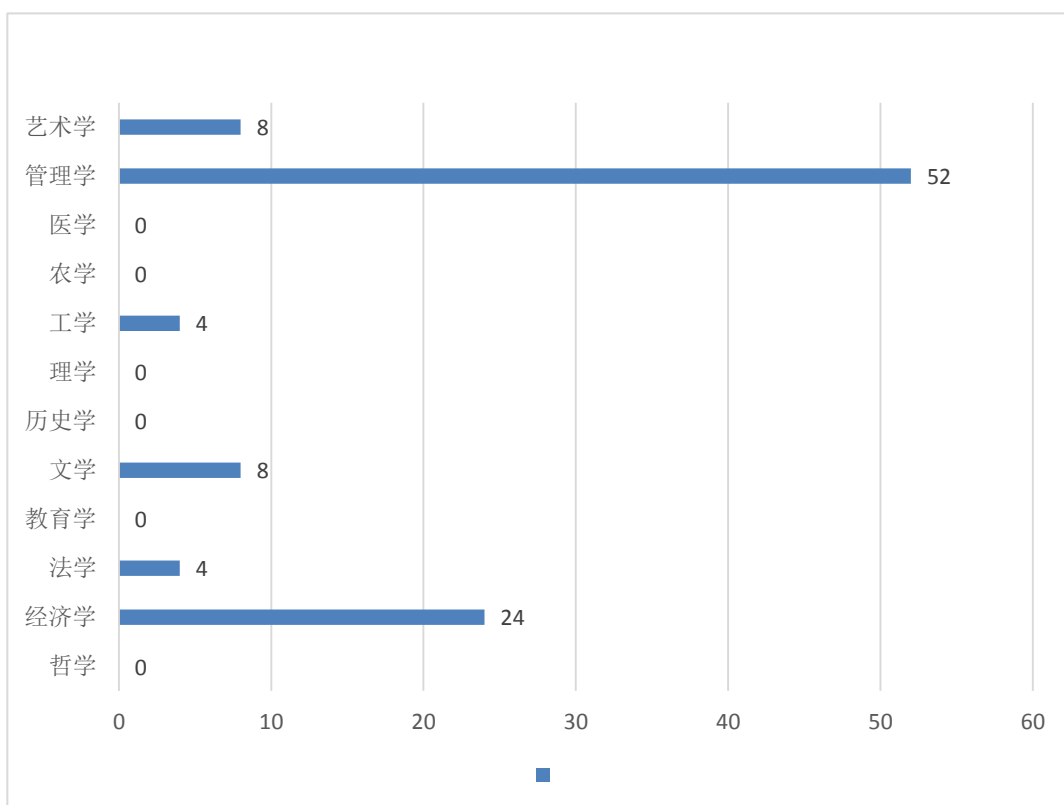


图 1 各学科专业占比情况 (%)

※数据来源表 4-1-1 学科建设, 表 4-1-2 博士点、硕士点。

(三) 在校生规模

2022-2023 学年本科在校生 12768 人 (含一年级 2876 人, 二年级 2423 人, 三年级 3981 人, 四年级 3487 人, 其他 1 人)。

【注】此处数据统计不含新生。

目前学校全日制在校生总规模为 13475 人, 本科生数占全日制在校生总数的比例为 100.00%。

※数据来源表 1-6 本科生基本情况, 表 6-1 学生数量基本情况

各类在校生的人数情况如表 1 所示 (按时点统计)。

表 1 各类学生人数一览表

普通本科生数		13475
其中: 与国(境)外大学联合培养的学生数		0
普通高职(含专科)生数		0
硕士研究生数	全日制	0
	非全日制	0

博士研究生数	全日制	0
	非全日制	0
留学生数	总数	0
	其中：本科生数	0
	硕士研究生数	0
	博士研究生人数	0
	授予博士学位的留学生数（人）	0
普通预科生数		0
进修生数		0
成人脱产学生数		0
夜大（业余）学生数		0
函授学生数		0
网络学生数		0
自考学生数		0
中职在校生数（人）		0

※数据来源表 6-1 学生数量基本情况。

（四）本科生生源质量

2023 年，学校计划招生 4290 人，实际录取考生 4290 人，实际报到 4191 人。实际录取率为 100.00%，实际报到率为 97.69%。特殊类型招生 0 人，招收本省学生 3417 人。

学校面向全国 28 个省招生，其中理科招生省份 22 个，文科招生省份 22 个。生源情况详见下表。

表 2 生源情况

省份	批次	招生类型	录取数 (人)	批次最低控 制线(分)	当年录取平均 分数(分)	平均分与控 制线差值
江西省	本科批招 生	文科	957	472.0	499.0	27.0
江西省	本科批招 生	理科	1037	445.0	466.0	21.0
山东省	本科批招 生	不分文理	41	443.0	480.0	37.0

省份	批次	招生类型	录取数 (人)	批次最低控 制线(分)	当年录取平均 分数(分)	平均分与控 制线差值
上海市	本科批招 生	不分文理	15	405.0	410.0	5.0
北京市	本科批招 生	不分文理	2	448.0	465.0	17.0
浙江省	本科批招 生	不分文理	78	488.0	536.0	48.0
天津市	第二批次 招生B	不分文理	40	472.0	484.0	12.0
海南省	本科批招 生	不分文理	30	483.0	539.0	56.0
福建省	本科批招 生	文科	29	453.0	475.0	22.0
福建省	本科批招 生	理科	34	431.0	470.0	39.0
湖南省	本科批招 生	文科	6	428.0	457.0	29.0
湖南省	本科批招 生	理科	9	415.0	442.0	27.0
湖北省	本科批招 生	文科	7	426.0	468.0	42.0
湖北省	本科批招 生	理科	8	424.0	469.0	45.0
广东省	本科批招 生	文科	30	433.0	492.0	59.0
广东省	本科批招 生	理科	48	439.0	490.0	51.0
江苏省	本科批招 生	文科	36	474.0	481.0	7.0
江苏省	本科批招 生	理科	43	448.0	466.0	18.0
河北省	本科批招 生	文科	19	430.0	475.0	45.0
河北省	本科批招 生	理科	20	439.0	475.0	36.0
辽宁省	本科批招 生	文科	13	404.0	460.0	56.0
辽宁省	本科批招 生	理科	17	360.0	436.0	76.0
安徽省	本科批招 生	文科	14	440.0	470.0	30.0
安徽省	本科批招 生	理科	15	427.0	450.0	23.0

省份	批次	招生类型	录取数 (人)	批次最低控 制线(分)	当年录取平均 分数(分)	平均分与控 制线差值
内蒙古自治区	本科批招生	文科	6	379.0	410.0	31.0
内蒙古自治区	本科批招生	理科	4	333.0	366.0	33.0
宁夏回族自治区	本科批招生	文科	5	421.0	459.0	38.0
宁夏回族自治区	本科批招生	理科	5	340.0	373.0	33.0
云南省	本科批招生	文科	8	465.0	489.0	24.0
云南省	本科批招生	理科	7	405.0	425.0	20.0
陕西省	本科批招生	文科	9	403.0	459.0	56.0
陕西省	本科批招生	理科	6	336.0	399.0	63.0
四川省	本科批招生	文科	9	458.0	494.0	36.0
四川省	本科批招生	理科	8	433.0	450.0	17.0
广西壮族自治区	本科批招生	文科	9	428.0	467.0	39.0
广西壮族自治区	本科批招生	理科	11	347.0	397.0	50.0
贵州省	本科批招生	文科	20	477.0	501.0	24.0
贵州省	本科批招生	理科	22	371.0	400.0	29.0
甘肃省	本科批招生	文科	13	420.0	423.0	3.0
甘肃省	本科批招生	理科	10	337.0	367.0	30.0
黑龙江省	第二批次招生 A	文科	15	341.0	373.0	32.0
黑龙江省	第二批次招生 A	理科	15	287.0	334.0	47.0
河南省	本科批招生	文科	8	465.0	506.0	41.0
河南省	本科批招生	理科	12	409.0	467.0	58.0
山西省	本科批招生	文科	18	418.0	409.0	-9.0

省份	批次	招生类型	录取数 (人)	批次最低控 制线(分)	当年录取平均 分数(分)	平均分与控 制线差值
山西省	本科批招 生	理科	22	396.0	381.0	-15.0
重庆市	本科批招 生	文科	8	407.0	463.0	56.0
重庆市	本科批招 生	理科	7	406.0	452.0	46.0
吉林省	第二批次 招生 A	文科	11	341.0	404.0	63.0
吉林省	第二批次 招生 A	理科	14	292.0	335.0	43.0

学校按照 24 个专业进行招生。

※数据来源表 1-4-1 专业基本情况，表 1-4-2 专业大类情况表，表 6-3-1 近一届本科生招生类别情况，表 1-6 本科生基本情况表，表 6-3-2 近一届本科生录取标准及人数，表 6-3-3 近一届各专业（大类）招生报到情况。

二、师资与教学条件

（一）师资队伍

学校现有专任教师 381 人、外聘教师 447 人，折合教师总数为 532.125 人，外聘教师与专任教师人数之比为 1.17:1。

按折合学生数 13475.0 计算，生师比为 25.32。

专任教师中，“双师型”教师 2 人，占专任教师的比例为 0.52%；具有高级职称的专任教师 71 人，占专任教师的比例为 18.64%；具有研究生学位（硕士和博士）的专任教师 318 人，占专任教师的比例为 83.46%。

近两学年教师总数详见表 3。

表 3 近两学年教师总数

	专任教师数	外聘教师数	折合教师总数	生师比
本学年	381	447	532.125	25.32
上学年	377	439	526.125	24.3

注：生师比=折合在校生数/教师总数（教师总数=专任教师数+外聘教师数*0.5+临床教师*0.5）

教师队伍职称、学位、年龄的结构详见表 4。

表 4 教师队伍职称、学位、年龄结构

项目		专任教师		外聘教师	
		数量	比例 (%)	数量	比例 (%)
总计		381	/	447	/
职称	正高级	20	5.25	78	17.45
	其中教授	20	5.25	76	17.00
	副高级	51	13.39	149	33.33
	其中副教授	48	12.60	145	32.44
	中级	205	53.81	162	36.24
	其中讲师	193	50.66	161	36.02
	初级	57	14.96	39	8.72
	其中助教	56	14.70	39	8.72
	未评级	48	12.60	19	4.25
最高学位	博士	35	9.19	147	32.89
	硕士	283	74.28	232	51.90
	学士	55	14.44	52	11.63
	无学位	8	2.10	16	3.58
年龄	35岁及以下	129	33.86	41	9.17
	36-45岁	137	35.96	108	24.16
	46-55岁	62	16.27	161	36.02
	56岁及以上	53	13.91	137	30.65

近两学年教师职称、学位、年龄情况见图 2、图 3、图 4。

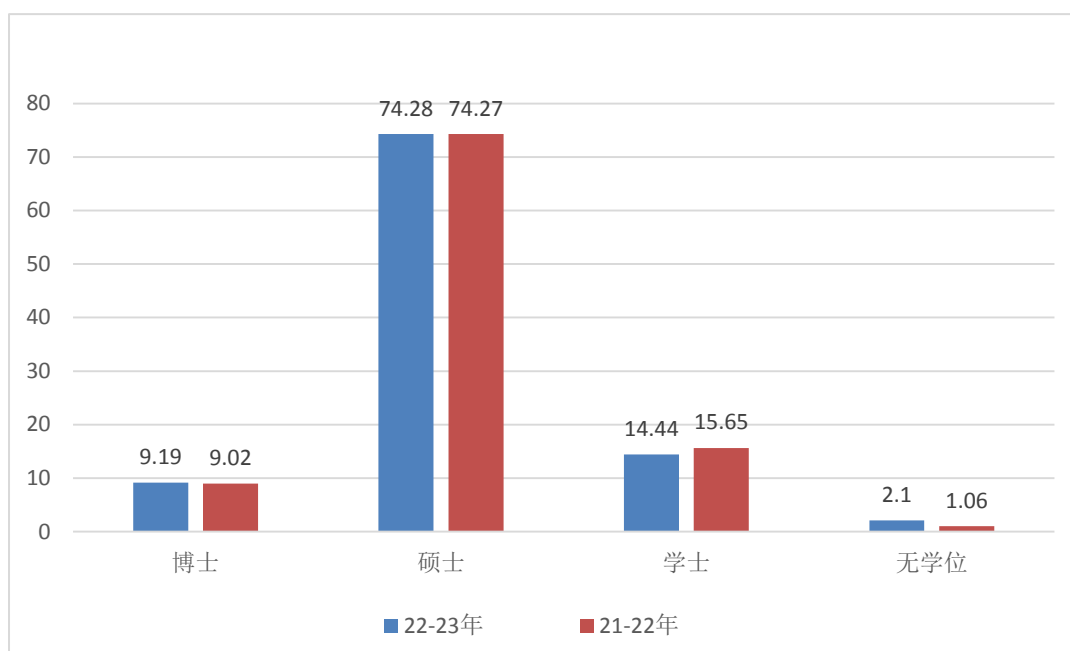


图 2 近两学年专任教师学位情况 (%)

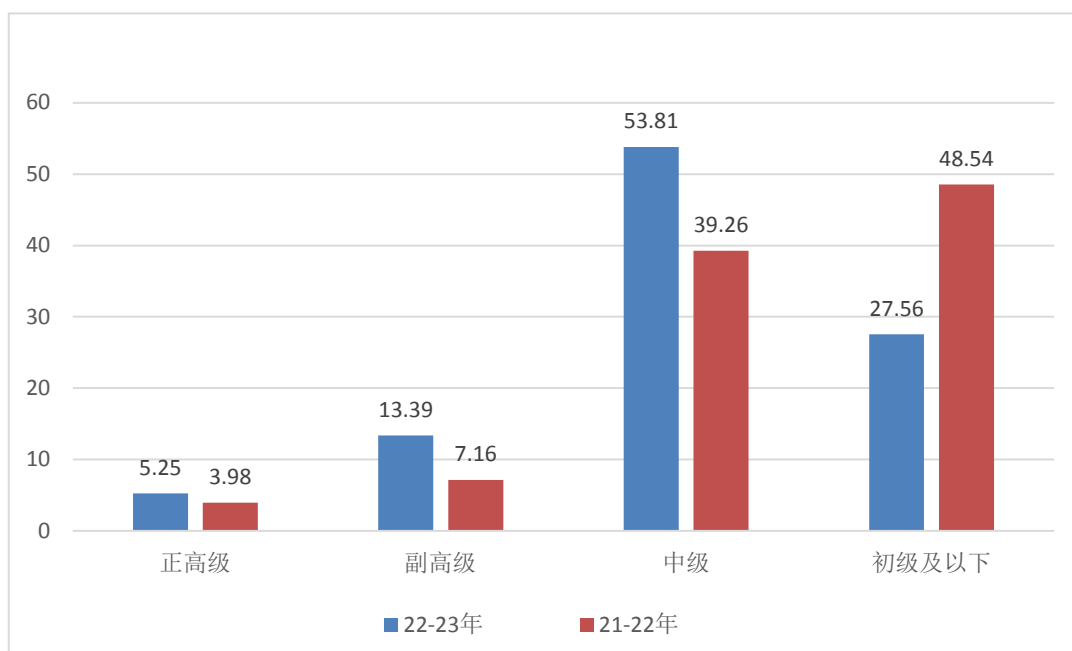


图 3 近两学年专任教师职称情况 (%)

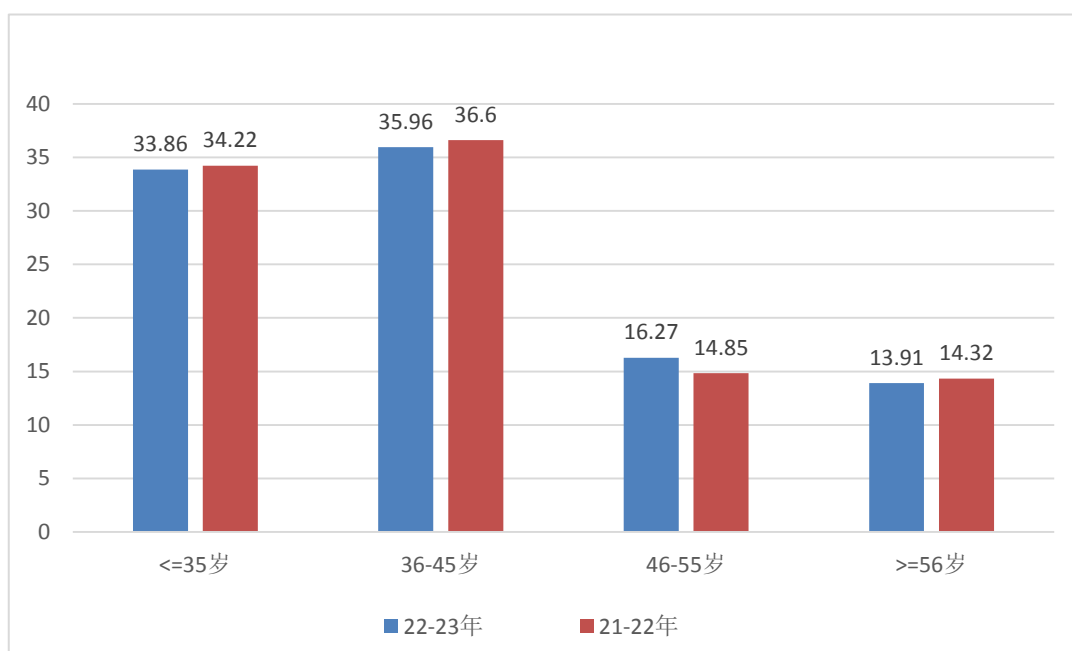


图 4 近两学年专任教师年龄结构 (%)

学校目前有百千万人才工程入选者 3 人，其中 2022 年当选 1 人；省级教学名师 1 人，其中 2022 年当选 0 人。

※数据来源表 1-5-1 教职工基本信息，表 3-3-1 高层次人才，表 3-3-2 高层次人才教学、研究团队。

（二）本科主讲教师情况

本学年高级职称教师承担的课程门数为 194，占总课程门数的 35.40%；课程门次数为 949，占开课总门次的 26.40%。

正高级职称教师承担的课程门数为 74，占总课程门数的 13.50%；课程门次数为 267，占开课总门次的 7.43%。其中教授职称教师承担的课程门数为 74，占总课程门数的 13.50%；课程门次数为 267，占开课总门次的 7.43%。

副高级职称教师承担的课程门数为 136，占总课程门数的 24.82%；课程门次数为 682，占开课总门次的 18.97%。其中副教授职称教师承担的课程门数为 130，占总课程门数的 23.72%；课程门次数为 653，占开课总门次的 18.16%。

注：以上统计包含外聘人员与离职人员。

承担本科教学的具有教授职称的教师有 19 人，以我校具有教授职称教师 23 人计，主讲本科课程的教授比例为 82.61%。

注：以上统计包含离职人员，只统计本校人员。

※数据来源表 1-5-1 教职工基本信息，表 1-5-3 外聘和兼职教师基本信息，表 1-5-4 附属医院师资情况，表 5-1-1 开课情况。

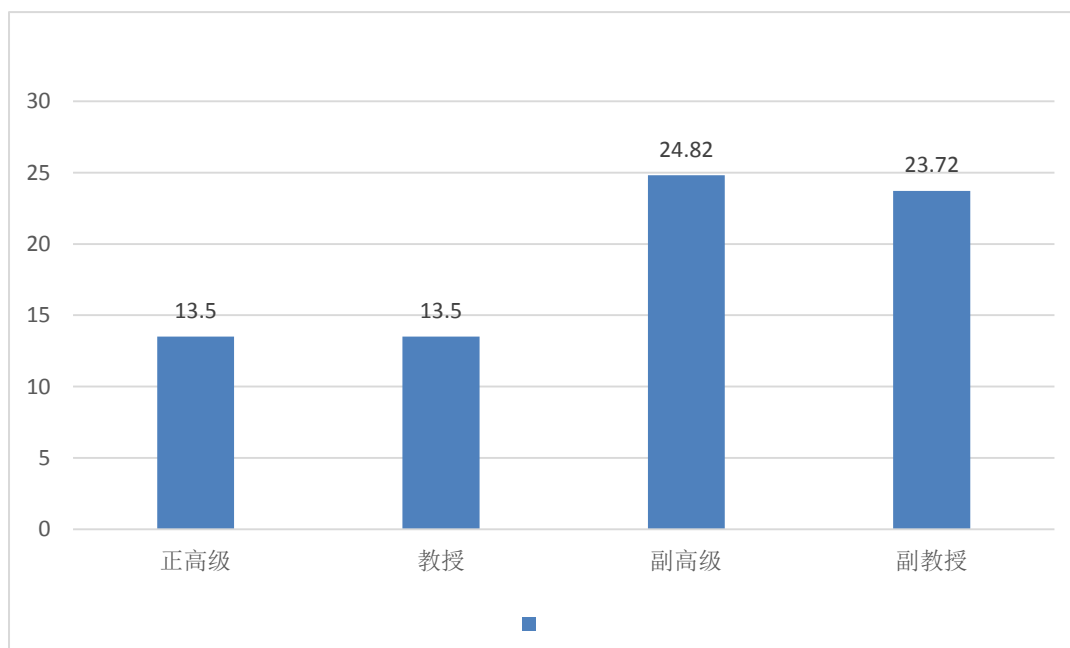


图 5 各职称类别教师承担课程门数占比 (%)

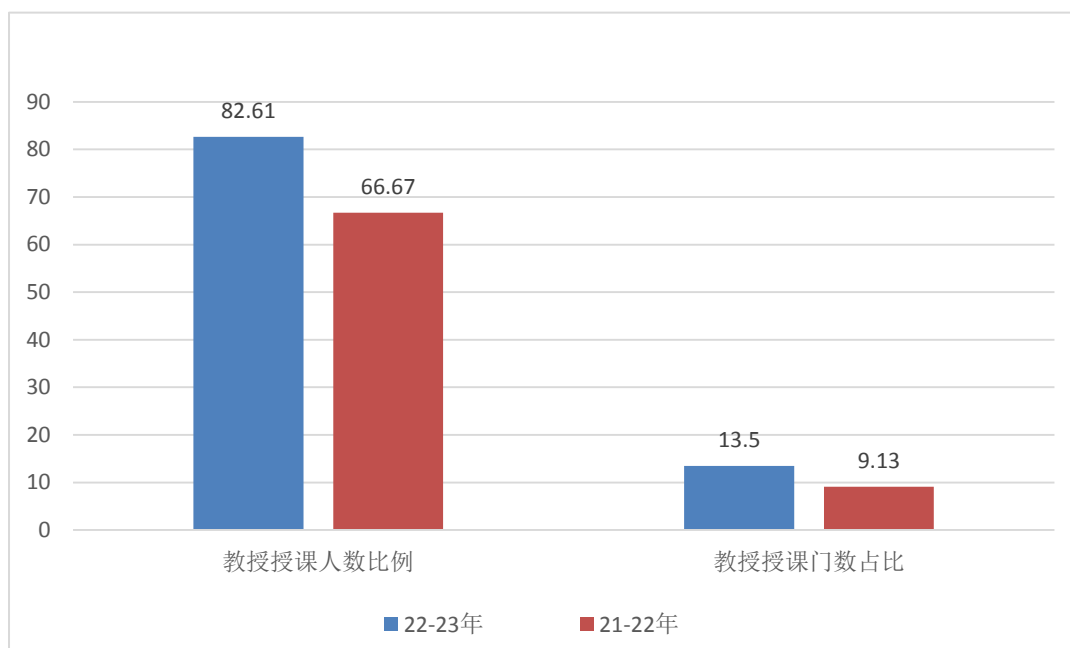


图6 近两学年教授为本科生上课情况 (%)

我校有国家级、省级教学名师1人，本学年主讲本科课程的国家级、省级教学名师1人，占比为100.00%。

本学年主讲本科专业核心课程的教授22人，占授课教授总人数比例的81.48%。高级职称教师承担的本科专业核心课程110门，占所开设本科专业核心课程的比例为33.74%。

※数据来源表3-3-1 高层次人才，表5-1-1 开课情况。

【注】此表不统计网络授课。

(三) 教学经费投入情况

2022年教学日常运行支出为1554.88万元，本科实验经费支出为20.73万元，本科实习经费支出为33.06万元。生均教学日常运行支出为1153.90元，生均本科实验经费为15.38元，生均实习经费为24.53元。近两年生均教学日常运行支出、生均实验经费、生均实习经费详见图7。

※数据来源表2-8-2 教育经费收支情况，表6-1 学生数量基本情况。

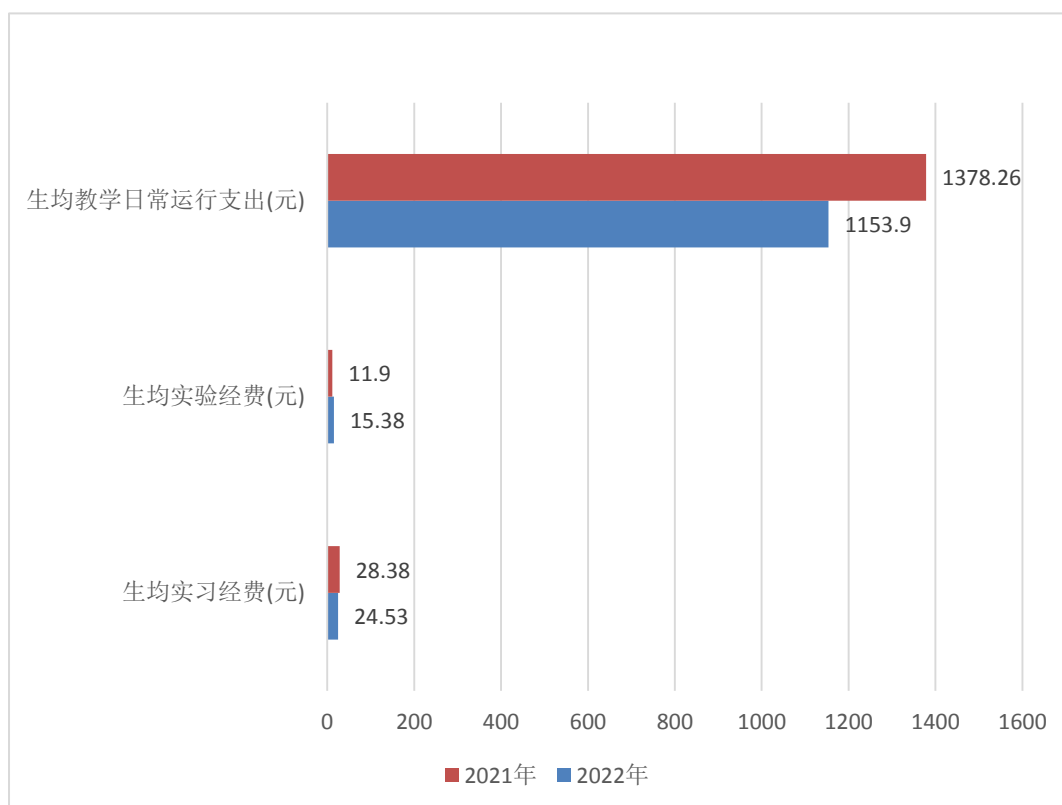


图 7 近两年生均教学日常运行支出、生均实验经费、生均实习经费（元）

（四）教学设施应用情况

1. 教学用房

根据 2023 年统计，学校总占地面积 46.66 万 m²，产权占地面积为 46.66 万 m²，学校总建筑面积为 20.16 万 m²。

学校现有教学行政用房面积（教学科研及辅助用房+行政办公用房）共 87447.4m²，其中教室面积 39471.08m²（含智慧教室面积 31057.2m²），实验室及实习场所面积 12809.8m²。拥有体育馆面积 6535.92m²。拥有运动场面积 41734.0m²。

按全日制在校生 13475 人算，生均学校占地面积为 34.63（m²/生），生均建筑面积为 14.96（m²/生），生均教学行政用房面积为 6.49（m²/生），生均实验、实习场所面积 0.95（m²/生），生均体育馆面积 0.49（m²/生），生均运动场面积 3.10（m²/生）。详见表 5。

表 5 各生均面积详细情况

类别	总面积（平方米）	生均面积（平方米）
占地面积	466640.38	34.63
建筑面积	201606.53	14.96

类别	总面积（平方米）	生均面积（平方米）
教学行政用房面积	87447.4	6.49
实验、实习场所面积	12809.8	0.95
体育馆面积	6535.92	0.49
运动场面积	41734.0	3.10

※数据来源表 2-1 占地与建筑面积，表 2-2 教学行政用房面积。

2. 教学科研仪器设备与教学实验室

学校现有教学、科研仪器设备资产总值 0.28 亿元，生均教学科研仪器设备值 0.21 万元。当年新增教学科研仪器设备值 26.0 万元，新增值达到教学科研仪器设备总值的 0.93%。

本科教学实验仪器设备 1348.0 台（套），合计总值 0.050 亿元，其中单价 10 万元以上的实验仪器设备 0 台（套），总值 0.00 万元，按本科在校生 13475 人计算，本科生均实验仪器设备值 368.85 元。

※数据来源表 2-5 固定资产，表 2-6 本科实验设备情况，表 2-7-1 实验教学示范中心、虚拟仿真实验示范中心，表 2-7-2 虚拟仿真实验教学项目

3. 图书馆及图书资源

截至 2023 年 9 月，学校拥有图书馆 1 个，图书馆总面积达到 15444.69m²，阅览室座位数 2990 个。图书馆拥有纸质图书 97.40 万册，当年新增 11045.0 册，生均纸质图书 72.28 册；拥有电子期刊 0.65 万册，学位论文 3.40 万册，音视频 750.0 小时。2022 年图书流通量达到 9.21 万本册，电子资源访问量 2.01 万次，当年电子资源下载量 1.96 万篇次。

※数据来源表 2-2 教学行政用房面积，表 2-3-1 图书馆，表 2-3-2 图书当年新增情况。

三、教学建设与改革

（一）专业建设

当年学校招生的校内专业 49.0 个，停招的校内专业 4.0 个，停招的校内专业分别是：信息管理与信息系统，金融学（专本），信息管理与信息系统（专本），新闻学（专本）。

※以上数据来源：表 1-4-1 专业基本情况，表 4-3 优势（一流）专业情况。

我校坚持“以学生成才为本，走质量立院之路”的办学理念，构建“三阶段

培养，三途径发展”的“三三制”人才培养模式，钱行“三个课堂联动，三类实践互促”教育方式，培养具有“信敏廉毅”素质的应用技术型人才。不断加强重点学科建设，努力培育具有鲜明优势和特色的重点学科；推进经济、管理类为主，法、工、文等学科的协调发展。逐步形成学科相互支撑，相互渗透、结构合理、特色明显、整体水平较高的学科专业体系。

我校在专业建设上，2022年申报了《资产评估》、《数字经济》和《经济统计》3个新专业。我校重点扶植会计、金融等专业的发展，给予经费重点支持。同时，我校开设有会计学、金融学、法学和商务英语四个辅修专业教育。为响应江西省委十五届四次全体(扩大)会议精神，培养适应和引领现代产业发展的高素质应用型、复合型、创新型人才的文件精神，2023年我校进行了两个产业学院项目申报。

1. 学院专业数量与结构

会计学系：设有会计学、会计学（注册会计师）、会计学（智能会计）、财务管理、财务管理（智能财务）5个专业。

经济学系：设有金融学、金融科技、保险学、电子商务、国际经济与贸易、经济统计6个专业。

工商管理系：设有市场营销（数字营销）、人力资源管理（数字人力）、旅游管理（数字文旅）、物流管理（智慧供应链）、资产评估5个专业。

艺术与传播系：设有产品设计、新闻学、数字媒体艺术3个专业。

数字经济系：设有计算机科学与技术、数字经济、大数据管理与应用3个专业。

外语系：设有商务英语1个专业。

工程管理系：设有工程造价、工程审计、工程管理3个专业。

法学系：设有法学、法学专业（数据法学方向）2个专业。

2. 专业建设质量

学院以顶层设计优化为突破口，明确应用型大学办学方向。主动适应高校分类管理与评价改革的新形势，探索学院应用型大学制度体系，主动对接区域经济社会发展，强化应用型学科专业布局。为加快专业转型升级组织召开跨专业跨学科专业建设研讨，建立健全专业优化调整机制，持续开展新专业申报工作，2022年，学院申报新专业3个，着力打造特色优势专业。

在学生思想教育方面，我校坚持立德树人，全面贯彻落实党的教育方针，树立“崇德尚学、务实求精”的校风，培育“勤学敏思、弘德修能”的学风，努力为社会主义事业培养优秀人才。

我校专业带头人总人数为26.0人，其中具有高级职称的8.0人，所占比例

为 30.77%，获得博士学位的 2.0 人，所占比例为 7.69%。

※以上数据来源：表 1-5-1 教职工基本信息，表 4-2 专业培养计划表。

2023 级本科培养方案中，各学科培养方案学分统计如下表 6 所示。

表 6 全校各学科 2023 级培养方案本科专业培养方案学分统计表

学科	必修课学分比例 (%)	选修课学分比例 (%)	实践教学学分比例 (%)	学科	必修课学分比例 (%)	选修课学分比例 (%)	实践教学学分比例 (%)
哲学	-	-	-	理学	-	-	-
经济学	74.42	7.09	20.69	工学	80.95	2.47	30.58
法学	81.79	13.59	18.46	农学	-	-	-
教育学	-	-	-	医学	-	-	-
文学	78.32	7.31	30.88	管理学	81.19	12.11	22.85
历史学	-	-	-	艺术学	86.93	5.78	40.33

※以上数据来源：表 1-4-1 专业基本情况，表 4-2 专业培养计划表。

（二）课程建设

1. 指导思想

以习近平新时代中国特色社会主义思想为指导，贯彻落实党的十九大精神，落实立德树人根本任务，把立德树人成效作为检验高校一切工作的根本标准，深入挖掘各类课程和教学方式中蕴含的思想政治教育元素，建设适应新时代要求的高水平本科课程，让课程优起来、教师强起来、学生忙起来、管理严起来、效果实起来，构建更高水平人才培养体系。

2. 基本原则

（1）坚持立德树人，充分发挥课程育人功能，全面推动课程思政建设，为社会主义建设者和接班人塑造社会主义价值观。

（2）坚持 OBE 教育理念，课程注重“知识传授”转向“培养能力”与“知识传授”并重。

（3）坚持“应用型人才”培养特色课程标准，淘汰水课，打造金课，建设省级和国家级高水平课程。

（4）坚持分类建设，按照学院办学定位和人才培养目标定位，分类建设不同类型的高水平课程。

3. 课程体系

学院将着重打造本科核心课程、创新研究课程等一流课程，争取在 3~5 年内建设一批省级“双万计划”一流课程（线上、线下、线上线下混合式、虚拟仿真实验教学、社会实践一流课程），主要包括以下类别课程：

1. 通识核心课。旨在培养学生了解人类基本知识和思维方法，促进不同学科领域知识的融会贯通，提升学生人文情怀、科学素养和综合能力，启发学生的问题意识、批判精神，培养学生的责任意识、奉献精神，同时体现学院办学传统、优势与特色。

2. 专业核心课。旨在培养学生掌握所学专业学科应具备的核心知识、能力、方法和思维方式，提升学生的专业综合素质和创新能力，使其具备综合运用所学专业专业知识解决复杂问题能力。

3. 竞赛指导课。旨在锻炼学生创新创业能力，增强学生参加全国“互联网+”“挑战杯”“创青春”三大赛竞争力，面向全体学生。

4. 课程思政建设

学校坚持把课程建设作为教学基本建设的重点来抓，首先落实学生的思想政治学习。在课程建设中，围绕“习近平总书记关于教育的重要论述研究”的学习，严格落实教育部的要求，开设相关课程。

（1）明确课程和学分。按照中共中央办公厅、教育部、省教育厅要求，落实思政课课程和学分。五门思政理论必修课（马克思主义基本原理概论 3 学分、毛泽东思想中国特色社会主义理论体系概论 5 学分、中国近现代史纲要 3 学分、思想道德修养与法律基础 3 学分、形势与政策 2 学分）课程不改、学分不变。

（2）打造思政类课程体系。按照相关要求，在保证五门思政必修课稳定的基础上，创造条件开设思政类选修课程。如：中华优秀传统文化、社会主义先进文化、中国革命进程、中西政治比较等。

（3）推进红色文化教学。全面落实江西省教育厅关于《红色文化教育大中小幼一体化课程标准化建设实施意见》文件要求，开好《红色文化》课程，扎实有效推进红色文化教育。

（4）合理安排教务。在教学安排中，尽可能使现有思政课课程实现有序衔接，综合考虑学生专业背景组织思政课教学班，采取有效措施尽快推行 100 人以下的中班教学，提倡中班教学、小班研讨的教学模式，循序渐进地消除大班额、大教室现象。

其次是理论和实践知识的学习。学校以“三个课堂联动、三类实践互促”为基础，形成了第一课堂重视基本理论和课程实验；第二课堂重视专业实训和创业模拟；第三课堂重视综合实践和创业体验的本科人才培养体系，建立了“通识课程+学科基础课程+专业主干课程+创业教育课程+实践环节课程”的课程结构体系。

本学年，学校共开设本科生公共必修课、公共选修课、专业课共 548.0 门、3595.0 门次。

【注】此处不统计网络授课

近两学年班额统计情况详见表 7。

表 7 近两学年班额统计情况

班额	学年	公共必修课 (%)	公共选修课 (%)	专业课 (%)
30 人及以下	本学年	0.89	1.11	1.26
	上学年	2.70	5.71	2.96
31-60 人	本学年	96.30	96.11	95.35
	上学年	90.86	87.62	92.73
61-90 人	本学年	2.81	2.78	3.39
	上学年	6.44	6.67	4.31
90 人以上	本学年	0.00	0.00	0.00
	上学年	0.00	0.00	0.00

※以上数据来源：表 5-3 本科在线课程情况，表 5-1-1 开课情况，表 5-1-2 专业课教学实施情况，表 1-5-1 教职工基本信息。

【注】此表不统计网络授课。

（三）教材建设

根据《教育部关于高校哲学社会科学相关专业统一使用马克思主义理论研究和建设工程重点教材的通知》教高函【2013】12 号精神，学院党委及时召开专题会议，组织教务部、宣传部以及各教学系部传达学习教育部、中宣部有关文件精神，成立了“江西财经大学现代经济管理学院教材建设与管理工作领导小组”。

学校非常重视教材的选用和管理，先后出台了《江西财经大学现代经济管理我校教材选用与管理办法》、《江西财经大学现代经济管理我校教材建设与管理实施细则》，工作中严格按照此方法执行，强调主干课程要优先选用教育部和省级规划教材、教育部教学指导委员会推荐教材、获国家级奖项和省级奖项的教材、同行公认公选的高质量教材。各门课程所用教材，由主讲教师按我校文件规定要求提出，通过各教研室和教学系填报、教务部审核，按照教材采购招标结果组织征订。

针对马工程重点教材的使用，由教学副院长牵头，教务部具体负责落实，把使用“马工程”教材统一纳入了学院专业人才培养方案和相关课程教学计划中，大力推进“马工程”教材的统一使用。

我院认真落实有关工作要求，为推进“三进”工作走深走实，积极响应国家

号召和落实培训会精神，2022年7月外语系再一次修订商务英语专业人才培养方案，在课程设置方面增设了一门通识课程，课程名为：《当代中国》（英文），教材采用《理解当代中国》多语种系列教材的《英语读写教程》，旨在让学生进一步了解习近平新时代中国特色社会主义思想，帮助学生在掌握外语知识和语用能力的同时，能够培养学生的家国情怀、国际视野、综合素养和文化自信，落实立德树人根本任务。对于尚未开设与马工程教材相应课程的，鼓励对相关专业人才培养方案进行调整，逐步把马工程重点教材建议对应课程列为必修课或选修课，并统一使用马工程教材。

学院还不定期组织已出版“马工程”重点教材展览会、专题研讨会，并将“马工程”重点教材的使用情况将作为对学院、教学部及教师年终考核的重要依据。2021-2022 学年使用教材 402 种，其中“马工程”教材 33 种，使用册数 28272 本。与“马工程”教材相对应的课程“马工程”教材使用率达 100%。

2022 年，共出版教材 1.0 种（本校教师作为第一主编）。

※以上数据来源：表 3-5-1 教师出版专著和主编教材情况。

（四）实践教学

1. 实验教学

本学年本科生开设实验的专业课程共计 42.0 门，其中独立设置的专业实验课程 40.0 门。

学校有实验技术人员 5 人，具有高级职称 0.0 人，所占比例为 0%，具有硕士及以上学位 2 人，所占比例为 40%。

※以上数据来源：表 5-1-1 开课情况，表 5-1-3 分专业（大类）专业实验课情况。

2. 本科生毕业设计（论文）

本学年共提供了 3343.0 个选题供学生选做毕业设计（论文）。我校共有 167.0 名教师参与了本科生毕业设计（论文）的指导工作，指导教师具有副高级以上职称的人数比例约占 28.74%，学校还聘请了 25.0 位校外教师担任指导老师。平均每位教师指导学生人数为 17.41 人。

※以上数据来源：表 5-2 学生毕业综合训练情况，表 1-5-1 教职工基本信息。

3. 实习与教学实践基地

学校重视实习实训育人功能，加大学生实习实训基地建设力度，积极引导各系拓展校企之间、校际之间、我校与科研单位之间的合作，推进社会实践基地建

设，开发高质量的社会实践项目。校外专业实践教学基地地域覆盖江西、广东、江苏，浙江等多个省（市）。同时在院内，积极拓展实习实训基地。

学校现有校内外实习、实训基地 215.0 个，本学年共接纳学生 4445 人次。

※以上数据来源：表 2-4 校内外实习、实训基地。

（五）创新创业教育

学校未开设创新创业学院。设立创新创业奖学金 3.0 万元。

拥有创新创业教育专职教师 12 人，就业指导专职教师 21 人，创新创业教育兼职导师 71 人。

设立创新创业教育实践基地（平台）1.0 个，其中创业示范基地 0.0 个，高校实践育人创新创业基地 0.0 个，大学生创业园 0.0 个，创业孵化园 1.0 个，众创空间 0.0 个，科技园等 0.0 个，其他 0.0 个。

※以上数据来源：表 3-6 相关教师情况，表 5-4-1 创新创业教育情况，表 5-4-2 高校创新创业教育实践基地（平台），表 6-6-1 学生参加大学生创新创业训练计划情况。

（六）教学改革

我校获国家级教学成果奖 0.0 项，省部级教学成果奖 1.0 项。（最近一届）

本学年我校教师主持建设的国家级教学研究与改革项目 0.0 项，省部级教学研究与改革项目 3.0 项，建设经费达 1.50 万元，其中国家级 0.00 万元，省部级 1.50 万元。

表 8 2022 年我校教师主持省级及以上本科教学工程（质量工程）项目情况

项目类型	国家级（教育部）项目数	省部级项目数	总数
线上线下混合式 一流课程	0	1	1
线下一流课程	0	1	1

※以上数据来源：表 7-2-1 教育教学研究与改革项目，表 7-2-2 教学成果奖（近一届），表 7-2-3 省级及以上本科教学工程项目情况。

四、专业培养能力

（一）人才培养目标定位与特色

我校坚持“以学生成才为本，走质量立院之路”的办学理念，以就业为导向，以职业技能型要求培养应用能力为主线，注重通识与个性化培养相结合、基础教

育与实践教育相结合、国际合作与社会合作相结合，构建“德、智、体、美、劳”协调发展的个性化、多元化人才培养体系，培养具有“信、敏、廉、毅”素质的应用技术型人才。

我校不断加强国际化办学，与英国埃塞克斯大学、美国威斯康星协和大学、加拿大尼亚加拉大学、法国南特高商我校、新西兰国立理工大学等 10 余所海外知名高校建立了合作关系，签订了“4+1”本升硕、“2+2”双本科、学期交换生等合作办学项目。

我校按照“夯实基础、注重实践、提高技能”人才培养思路，全面落实立德树人的培养目标，以技术应用能力为主线，按“平台+模块”方式构建课程体系，加大实习、实训课程的比例，将考研、考公务员、出国留学、创新创业等分流课程纳入总学分，通过实施辅修双学位制，构建多元化的人才培养模式，创新我校本科人才培养体系。

我校的培养方案特点是实行“三三制”人才培养模式，即采用“三个课堂联动，三类实践互促”的教育方式。指学生培养分为大类培养阶段、专业培养阶段和多元培养阶段三个阶段。首先，在大类培养阶段（1.5 年），修读以通识模块为主的课程；随后，在专业培养阶段（1.5 年），修读学科基础课与专业主干课；最后，在多元培养阶段（1 年），学生通过类别选择，分别学习考研、考公务员和就业创业等相应课程。如针对毕业班学生，为考研和出国留学的学生开设考研英语和数学课程；为考公务员的学生开设行政职业能力测试和申论写作课程；为到企业就业的学生开设创业概论等系列课程，努力实现教学计划与就业市场的对接，较好地满足了学生的需求。

（二）专业课程体系建设

根据《普通高等学校本科专业类教学质量国家标准》的精神，结合职业本科院校的培养实习，“夯实基础、注重实践、提高技能”人才培养思路，全面落实立德树人的培养目标，以技术应用能力为主线，按“平台+模块”方式构建课程体系，加大实习、实训课程的比例，将考研、考公务员、出国留学、创新创业等分流课程纳入总学分，通过实施辅修双学位制，构建多元化的人才培养模式，创新我校本科人才培养体系。

各教学系根据各专业人才培养目标，充分把握本系学生发展要求，在分析国内同类院校相同或相近学科人才培养方案的基础上，根据学科专业具体情况制定专业课程体系，修订过程中须遵循以下原则：

（1）优化课程体系：突出我院办学特色，优化专业教育，注重学科交叉培

养，提倡精讲优讲，培养学生的创新精神和实践能力。

(2) 尊重学生个性化选择：根据多元化的人才培养要求，设计多元化选修课程模块，指导学生选择课程，实现因材施教。

(3) 增强教学计划的弹性：适度的压缩必修课程的总学分，提高选修课比例，增强教学计划的弹性，让学生有更多的自主学习时间。

(4) 加强实践教学：根据各学科专业的特点，加大实践教学和选修课的学时、学分，适当减少必修课。提高实践课程比例，构建科学合理的实践教学体系。

学校各专业平均开设课程 10.34 门，其中公共课 0.91 门，专业课 9.47 门；各专业平均总学时 2123.43，其中理论教学与实验教学学时分别为 1589.15、447.38；。各专业学时、学分具体情况参见附表 6。

※以上数据源自表 4-2 专业培养计划表，表 5-1-1 开课情况。

(三) 立德树人落实机制

我校紧紧围绕我校人才培养中心任务，让立德树人根本任务贯穿人才培养各环节。加强理想信念教育和社会主义核心价值观教育，不断增强“四个意识”，牢固树立“四个自信”，努力培养德智体美劳全面发展的社会主义事业建设者和接班人。

在思政育人方面，首先，提升三支队伍素质，持续加强思政教师队伍、组织员队伍、班主任（辅导员）队伍建设；其次，培育思政精品项目，围绕立德树人总目标，开展我校优秀思政项目选育工作；第三，牢牢把握意识形态工作主导权，占据校内宣传阵地、文化阵地制高点，用正确的思想引导人，用良好的氛围影响人。紧扣时事热点，切实做好宣传教育和精神传达，开展好专题活动。做好校内阵地监管，确保各类讲座、论坛、活动思想正确、内容健康；第四，搭建线上思政平台。在我校网站、微信等平台开设思政教育栏目，主动发布学习材料、工作动态等信息。根据我校信息化和智慧化校园建设情况，建设网络思政教育平台，作为线下思政工作的有效补充。

在课程育人方面，首先，丰富思政课程内容。在全面落实思想政治理论课程规定的课堂教学内容基础上充实实践教学内容，积极推动思想政治理论课与大学生社会实践活动相结合，将实践教学纳入教学计划；其次，推进思政课程改革。改革思政课程教学方法，采取专题教学、案例教学、翻转课堂等多种教学模式，切实提升思想政治理论课教学质量。改革课程考核方式，加大过程考核比例，探索以实践活动、学科竞赛等成果冲抵课程学分途径；第三，提升教师德育意识。加强师德师风建设，落实我校《教师师德师风考核办法》树立“德高为师、身正为范”的教育理念。加强制度引导，在职务晋升、职称评聘等过程中，突出师德

师风的首要位置，并将德育成果作为重要参考依据；第四，打造课程思政体系。修订人才培养方案，明确加入有关德育和素质的要求，并以此为标准制定课程体系和课程教学标准。加强对我校精品课程的遴选，在精品课程建设及验收指标体系中加入“价值引领”或“德育功能”相关内容。

在文化育人方面，首先，加强文化硬件建设。以校园文化设施为媒介，潜移默化增强学生爱国爱校情怀。加强校园标识、文化长廊、雕塑等文化硬件设施建设，彰显我校文化内涵；其次，创新美育实践工作。制定我校美育实施方案，开设文艺美术鉴赏类选修课，加强我校艺术团建设，每年举办一次专题汇报演出。主动与各类艺术团体、演出团队沟通交流，通过高雅艺术进校园等方式，定期举办观看活动，将美融入学生生活，浸润学生心田；第三，重视网络文化建设。坚持占领网络文化高地，通过网络大力宣传马克思主义中国化最新成果，积极传播社会主义核心价值体系。加强校园网站和微信平台的建设与监管，加强网络“防火墙”建设，确保网络安全。第四，弘扬优秀传统文化。传承并弘扬中华民族优秀传统文化，在通识课、思政课以及法学、历史学、新闻学、文学、艺术学等专业和课程中，融入中华优秀传统文化内容。探索开设中华优秀传统文化选修课，引入一批中华优秀传统文化在线课程。

（四）专任教师数量和结构

学校各专业专任教师生师比最高的学院是工程管理系，生师比为 99.60；生师比最低的学院是外语系，生师比为 15.48；生师比最高的专业是电子商务，生师比为 120.60；生师比最低的专业是数字媒体艺术，生师比为 0.00。分专业专任教师情况参见附表 2、附表 3。

（五）实践教学

学校专业平均总学分 133.33，其中实践教学环节平均学分 32.78，占比 24.59%，实践教学环节学分最高的是数字媒体艺术专业 68.0，最低的是资产评估专业 21.0。校内各专业实践教学情况参见附表 5。

注：实践学分主要指集中性实践环节、实验教学的学分。

※数据源自表 4-2 专业培养计划表。

五、质量保障体系

（一）校领导情况

我校现有校领导 7.0 名。其中具有正高级职称 2.0 名，所占比例为 28.57%，具有博士学位 1.0 名，所占比例为 14.29%。

※以上数据来源：表 3-1 校领导基本信息，表 1-5-1 教职工基本信息。

（二）教学管理与服务

校级教学管理人员 11.0 人，其中高级职称 2.0 人，所占比例为 18.18%；硕士及以上学位 5.0 人，所占比例为 45.45%。

院级教学管理人员 11.0 人，其中高级职称 2.0 人，所占比例为 18.18%；硕士及以上学位 8.0 人，所占比例为 72.73%。

※以上数据来源：表 3-2 相关管理人员基本信息，表 1-5-1 教职工基本信息。

（三）学生管理与服务

学校有专职学生辅导员 53.0 人，其中本科生辅导员 53.0 人，按本科生数 13475 计算，学生与本科生辅导员的比例为 254:1。

学生辅导员中，具有高级职称的 1.0 人，所占比例为 1.89%，具有中级职称的 12.0 人，所占比例为 22.64%。学生辅导员中，具有研究生学历的 40.0 人，所占比例为 75.47%，具有大学本科学历的 13.0 人，所占比例为 24.53%。

学校配备专职的心理咨询工作人员 5.0 名，学生与心理咨询工作人员之比为 2695.00:1。

※以上数据来源：表 3-2 相关管理人员基本信息，表 1-5-1 教职工基本信息。

（四）质量监控

学校有专职教学质量监控人员 3.0 人。具有高级职称的 1.0 人，所占比例为 33.33%，具有硕士及以上学位的 1 人，所占比例为 33.33%。

学校专兼职督导员 3 人。本学年内督导共听课 240 学时，校领导听课 162 学时，中层领导干部听课 415 学时，本科生参与评教 14128 人次。

※以上数据来源：表 3-2 相关管理人员基本信息，表 1-5-1 教职工基本信息，表 7-1 教学质量评估统计表。

六、学生学习效果

（一）毕业情况

2023年共有本科毕业生 3487 人，实际毕业人数 3486 人，毕业率为 99.97%，学位授予率为 100.00%。

※数据来源表 6-5 应届本科毕业生去向落实情况。

（二）就业情况

截至 2023 年 8 月 31 日，学校应届本科毕业生总体就业率达 78.31%。毕业生最主要的毕业去向是企业，占 69.12%。升学 223.0 人，占 6.40%，其中出国（境）留学 17.0 人，占 0.62%。

※以上数据来源：表 6-5 应届本科毕业生去向落实情况。

（三）转专业与辅修情况

本学年，转专业学生 307.0 名，占全日制在校本科生数比例为 2.28%。辅修的学生 168 名，占全日制在校本科生数比例为 1.25%。

※以上数据来源：表 6-2-1 本科生转专业情况，表 6-2-2 本科生辅修、双学位情况。

七、特色发展

2022 年是党的二十大召开之年，也是学院“制度建设年”。学院坚持内涵式高质量发展道路，坚决筑牢“一个保证”，紧紧聚焦“一个中心”，全力实施“五大工程”，扎实推进“五项工作”，全面推进党建、团学、教学、科研、管理、服务等各项工作，学院各项事业取得了新成效，办学特色进一步彰显，办学水平进一步提升，办学能力进一步增强。

（一）加强党建工作，推动“党建+教学”见成效

健全完善基层教学组织，成立了学院教师发展中心。深化教师教学能力提升研究，各系部继续开展好教学教研与各类课堂教学比赛活动。开展主题式教师教学培训，持续推进教师教学能力提升。完成新人入职教育，组织全体专职老师参

加网上培训 9 次。强化师德师风建设。学院教书育人氛围浓郁，教书育人能力不断提升。学院今年评选推优了 4 门省一流课程，往年只有一两门，其中万小影的《货币银行学》获得江西省一流本科课程认定。跨校选课数量居独立学院之首。

（二）加强党建工作，推动“党建+科研”获硕果

2022 年，学院在科研申报上取得新的突破，共立项省部级各类课题 28 项，是去年的 1.5 倍。其中教育部人文社会科学研究一般项目 2 项，江西省社科十五基金项目 3 项，省教育科学“十四五”规划课堂 3 项，省文化艺术科学规划课题立项 2 项，省教育厅科技项目立项 6 项，省教改课题立项 3 项。暑期学院还申请了国家社科平台账号，并积极组织申报了 2022 年度国家社科基金高校思想政治理论课研究专项。

（三）建立“院、系、生”三级教学质量保障体系

学院层面由教务部、教学督导和评估办负责；各教学系部建立了教学督察制度；学生层面，在各个班级建立了学生督察信息员制度，第一时间掌握教学信息，及时处理，避免因疫情影响学院正常的教学秩序。

（四）推进产教融合，创新协同育人模式

为促进高等教育与经济社会紧密结合，推进向应用型高校转型发展，进一步提升人才培养质量，提升学院服务地方经济的发展能力，结合共青经济发展规划以及学院办学特色，成立了数字经济系。

（五）瞄准办学目标，探索学院办学定位转型

以顶层设计优化为突破口，明确应用型大学办学方向。主动适应高校分类管理与评价改革的新形势，探索学院应用型大学制度体系，主动对接区域经济社会发展，强化应用型学科专业布局。

（六）注重适应需求，积极探索专业融合

为加快专业转型升级组织召开跨专业跨学科专业建设研讨，建立健全专业优化调整机制，持续开展新专业申报工作，2022年，学院申报新专业3个，着力打造特色优势专业。

八、存在问题及改进计划

（一）全面推进“大思政课”建设

改革思政课教学方式，以问题式、专题化、团队教学改革为主抓手和总牵引，以问题式为教学改革之矢，以专题化为教学改革突破口，以团队为教学改革着力点，三者联动，有效提升思政课的思想性、理论性和亲和力、针对性。发挥思政课铸魂育人主渠道作用，落实《新时代学校思想政治理论课改革创新实施方案》。加强以习近平新时代中国特色社会主义思想为核心内容的思政课程群、教材体系建设，配齐建强思政课教师队伍。加大思政课“金课”建设标准，力争立项省级示范课1-2门。营造有利于思政课改革创新的良好舆论环境，每学期至少开展1次体验式思政课堂教学活动，全面推动习近平新时代中国特色社会主义思想进教材、进课堂、进头脑。

（二）提升大学生思想政治教育质量和水平

完善党委统一领导、党政齐抓共管、各单位分工负责、全院共同参与的思想政治工作大格局。把思想政治教育融入育人全过程，在顶层设计、工作创新、条件保障等方面下功夫，充分发挥思政工作合力。加强辅导员队伍建设与素质能力提升精准赋能平台建设，制定实施辅导员职务职级并行机制，推动辅导员职业化、专业化建设。

（三）围绕办学定位，完善人才培养模式

探索学院办学定位转型，以顶层设计优化为突破口，明确应用型大学办学方向。主动对接区域经济社会发展，强化应用型学科专业布局。从推进产教融合协同育人、拓宽学生多样化发展途径、完善应用型人才培养方案、加快应用型教学资源建设等方面入手，深入推进人才培养模式改革，强化应用型人才培养特色，提高应用型人才培养质量。

（四）坚持“五育并举”，积极推进人才培养制度改革

启动培养方案修订，对标新版《普通高等学校本科专业类教学质量国家标准》，落实立德树人根本任务，研制 2023 版培养方案修订工作指导意见。进一步优化课程体系，深化美育劳动教育。推进劳动教育进入本科人才培养方案，保障不少于 32 学时的劳动教育融入人才培养全过程。分类建设一批校级劳动教育示范基地，推动新时代大学生劳动教育评价体系建设

（五）提升教学质量，推动教育教学改革

大力推进学科竞赛和实践教学，做好各类学科竞赛组织工作。推动课堂教学改革，积极推广混合教学、翻转课堂，大力推进智慧课堂建设和培训，构建线上线下相结合的教学模式。强化教学过程管理，在全院范围内推广“学习通”课程管理平台。完善慕课教学制度。制定、完善相关教学管理制度，落实实施方案。包括：劳动教育管理办法、论文抽检办法、课程建设方案、院级一流课程建设方案、学院教学创新大赛工作方案。继续推进现代产业学院建设。

附录

本科教学质量报告支撑数据

1. 本科生占全日制在校生总数的比例 100.00%
2. 教师数量及结构
 - (1) 全校整体情况

附表 1 全校教师数量及结构统计表

项目		专任教师		外聘教师	
		数量	比例 (%)	数量	比例 (%)
总计		381	/	447	/
职称	正高级	20	5.25	78	17.45
	其中教授	20	5.25	76	17.00
	副高级	51	13.39	149	33.33
	其中副教授	48	12.60	145	32.44
	中级	205	53.81	162	36.24
	其中讲师	193	50.66	161	36.02
	初级	57	14.96	39	8.72
	其中助教	56	14.70	39	8.72
	未评级	48	12.60	19	4.25
最高学位	博士	35	9.19	147	32.89
	硕士	283	74.28	232	51.90
	学士	55	14.44	52	11.63
	无学位	8	2.10	16	3.58
年龄	35岁及以下	129	33.86	41	9.17
	36-45岁	137	35.96	108	24.16
	46-55岁	62	16.27	161	36.02
	56岁及以上	53	13.91	137	30.65

- (2) 分专业情况

附表 2 分专业专任教师数量情况

专业代码	专业名称	专任教师数量	生师比	近五年新进教师	双师型教师	具有行业企业背景教师
020102	经济统计学	0	--	0	0	0
020109T	数字经济	0	--	0	0	0
020301K	金融学	33	18.85	1	0	0

专业代码	专业名称	专任教师数量	生师比	近五年新进教师	双师型教师	具有行业企业背景教师
020303	保险学	8	22.88	4	0	0
020310T	金融科技	3	65.33	0	0	0
020401	国际经济与贸易	11	52.00	5	0	0
030101K	法学	32	30.50	4	0	0
050262	商务英语	50	14.86	9	0	0
050301	新闻学	38	14.45	7	0	0
080901	计算机科学与技术	22	38.00	10	0	0
120102	信息管理与信息系统	10	18.30	0	0	0
120103	工程管理	0	--	0	0	0
120105	工程造价	9	67.67	8	0	0
120108T	大数据管理与应用	0	--	0	0	0
120109T	工程审计	0	--	0	0	0
120202	市场营销	12	57.92	4	0	0
120203K	会计学	66	38.83	6	0	0
120204	财务管理	11	97.00	2	0	0
120206	人力资源管理	10	54.20	2	0	0
120208	资产评估	0	--	0	0	0
120601	物流管理	19	16.95	1	0	0
120801	电子商务	5	120.60	2	0	0
120901K	旅游管理	6	37.33	1	0	0
130504	产品设计	15	46.80	4	0	0
130508	数字媒体艺术	0	--	0	0	0

附表3 分专业专任教师职称、学历结构

专业代码	专业名称	专任教师总数	职称结构				学历结构		
			教授		副教授	中级及以下	博士	硕士	学士及以下
			数量	授课教授比例(%)					
020102	经济统计学	0	0	--	0	0	0	0	0
020109T	数字经济	0	0	--	0	0	0	0	0
020301K	金融学	33	2	50.00	7	24	3	30	0
020303	保险学	8	0	--	1	7	0	7	1
020310T	金融科技	3	0	--	0	2	0	2	1
020401	国际经济与贸易	11	0	--	0	11	1	10	0
030101K	法学	32	1	0.00	2	28	3	13	16
050262	商务英语	50	2	100.00	7	41	1	44	5
050301	新闻学	38	1	100.00	6	31	6	23	9
080901	计算机科学与技术	22	3	100.00	3	16	0	19	3
120102	信息管理与信息系统	10	0	--	2	8	0	10	0
120103	工程管理	0	0	--	0	0	0	0	0
120105	工程造价	9	0	--	2	7	0	8	1
120108T	大数据管理与应用	0	0	--	0	0	0	0	0
120109T	工程审计	0	0	--	0	0	0	0	0
120202	市场营销	12	1	100.00	3	8	1	10	1
120203K	会计学	66	7	71.00	5	54	11	46	9
120204	财务管理	11	1	100.00	2	7	0	9	2
120206	人力资源管理	10	0	--	1	9	1	8	1
120208	资产评估	0	0	--	0	0	0	0	0
120601	物流管理	19	0	--	2	17	8	10	1
120801	电子商务	5	0	--	0	5	0	4	1
120901K	旅游管理	6	0	--	1	5	0	5	1
130504	产品设计	15	2	100.00	1	12	0	9	6
130508	数字媒体艺术	0	0	--	0	0	0	0	0

3. 专业设置及调整情况

附表4 专业设置及调整情况

本科专业总数	在招专业数	新专业名单	当年停招专业名单
25.0	24.0	金融科技,经济统计学,资产评估,大数据管理与应用,数字经济,数字媒体艺术,工程造价,工程管理,工程审计	信息管理与信息系统

4. 全校整体生师比 25.32，各专业生师比参见附表 2
5. 生均教学科研仪器设备值（元）2084.39
6. 当年新增教学科研仪器设备值（万元）26.0
7. 生均图书（册）72.28
8. 电子图书（册）492628
9. 生均教学行政用房（平方米）6.49，生均实验室面积（平方米）0.43
10. 生均本科教学日常运行支出（元）1153.90
11. 本科专项教学经费（自然年度内学校立项用于本科教学改革和建设的专项经费总额）（万元）1810.19
12. 生均本科实验经费（自然年度内学校用于实验教学运行、维护经费生均值）（元）15.38
13. 生均本科实习经费（自然年度内用于本科培养方案内的实习环节支出经费生均值）（元）24.53
14. 全校开设课程总门数 548.0

注：学年度内实际开设的本科培养计划内课程总数，跨学期讲授的同一门课程计 1 门

15. 实践教学学分占总学分比例（按学科门类、专业）（按学科门类统计参见表 6）

附表 5 各专业实践教学学分及实践场地情况

专业代码	专业名称	实践学分				实践场地	
		集中性实	实验	课外科	实践环	专业实	实习实训基地

		践环节	教学	技活动	节占比	验室数 量	数量	当年接 收学生 数
020102	经济统计 学	15.0	16.0	0.0	19.38	0	0	20
020109T	数字经济	15.5	25.0	2.0	25.16	0	0	20
020301K	金融学	7.0	18.5	2.5	21.61	0	7	61
020303	保险学	7.0	18.0	3.0	15.43	0	3	35
020310T	金融科技	7.0	16.0	3.0	14.37	0	0	20
020401	国际经济 与贸易	7.75	22.25	1.0	25.53	0	14	125
030101K	法学	9.33	14.67	0.0	18.46	0	14	48
050262	商务英语	9.5	21.0	0.0	26.07	0	3	44
050301	新闻学	7.0	39.0	2.62	32.89	0	16	92
080901	计算机科 学与技术	10.0	30.67	5.0	30.58	0	19	114
120102	信息管理 与信息系 统	8.5	13.5	8.0	18.33	0	0	20
120103	工程管理	10.0	34.0	0.0	26.99	0	4	33
120105	工程造价	9.5	20.0	0.0	24.89	0	4	31
120108T	大数据管 理与应用	13.0	39.0	2.0	31.9	0	1	26
120109T	工程审计	10.0	20.5	0.0	18.83	0	4	33
120202	市场营销	10.0	25.0	0.0	26.52	0	41	1239
120203K	会计学	9.0	19.35	0.6	22.43	0	41	561
120204	财务管理	9.67	23.33	0.0	25.06	0	25	332
120206	人力资源 管理	9.67	20.67	0.0	22.98	0	40	193
120208	资产评估	10.0	11.0	0.0	13.12	0	0	20
120601	物流管理	9.67	15.25	3.83	18.92	0	16	236
120801	电子商务	7.0	28.5	2.5	29.83	0	3	29
120901K	旅游管理	9.67	15.17	0.33	18.86	0	40	830
130504	产品设计	7.0	39.25	2.5	39.19	0	15	263
130508	数字媒体 艺术	7.0	61.0	3.0	41.98	0	0	20
全校校均	/	9.13	23.65	1.64	24.59	0.00	4	74

16. 选修课学分占总学分比例（按学科门类、专业）（按学科门类统计参见表6）

附表6 各专业人才培养方案学时、学分情况

专业代 码	专业名 称	学时数			学分数	
		总数	其中	其中	总数	其中

			必修课占比 (%)	选修课占比 (%)	理论教学占比 (%)	实验教学占比 (%)		必修课占比 (%)	选修课占比 (%)
130508	数字媒体艺术	2592.00	95.06	4.94	56.17	43.83	162.00	88.89	4.94
130504	产品设计	1888.00	93.64	6.36	58.69	41.31	118.00	85.59	6.36
120901K	旅游管理	2101.33	87.82	12.18	85.91	14.09	131.67	88.86	11.14
120801	电子商务	1853.00	95.68	4.32	70.70	14.46	119.00	76.05	2.94
120601	物流管理	2106.67	87.85	12.15	80.70	19.30	131.67	87.34	12.66
120208	资产评估	2560.00	73.13	26.88	67.19	32.81	160.00	77.50	22.50
120206	人力资源管理	2112.00	83.59	16.41	79.55	20.45	132.00	83.59	16.41
120204	财务管理	2106.67	92.15	7.85	81.01	17.72	131.67	77.72	7.85
120203K	会计学	2009.60	93.03	6.97	80.86	16.52	126.40	77.37	7.59
120202	市场营销	2112.00	89.65	10.35	89.14	10.86	132.00	73.74	26.26
120109T	工程审计	2576.00	98.76	1.24	75.47	24.53	162.00	98.77	1.23
120108T	大数据管理与应用	2608.00	82.21	17.79	68.40	31.60	163.00	61.35	14.72
120105	工程造价	1896.00	92.41	7.59	75.11	24.89	118.50	93.25	6.75
120103	工程管理	2608.00	89.57	10.43	73.01	26.99	163.00	88.34	11.66
120102	信息管理与信息系统	1720.00	86.05	13.95	72.21	12.44	120.00	75.00	14.58
080901	计算机科学与技术	2128.00	96.99	3.01	68.92	26.07	133.00	80.95	3.01
050301	新闻学	2252.00	92.54	7.46	64.83	35.17	139.88	76.23	6.79
050262	商务英语	1882.00	86.40	13.60	75.29	24.71	117.00	83.33	8.55
030101K	法学	2080.00	87.95	12.05	70.10	13.08	130.00	81.79	13.59
020401	国际经济与贸易	1880.00	94.89	5.11	76.70	22.55	117.50	78.72	5.53

专业代码	专业名称	学时数					学分数		
		总数	其中		其中		总数	其中	
			必修课占比 (%)	选修课占比 (%)	理论教学占比 (%)	实验教学占比 (%)		必修课占比 (%)	选修课占比 (%)
	易								
020310T	金融科技	2560.00	96.88	3.13	83.75	13.13	160.00	81.88	3.13
020303	保险学	2592.00	92.59	7.41	39.51	8.37	162.00	68.52	3.09
020301K	金融学	1888.00	97.03	2.97	79.34	17.80	118.00	78.81	2.97
020109T	数字经济	2576.00	88.20	11.80	74.84	15.53	161.00	67.08	9.94
020102	经济统计学	2560.00	78.13	21.88	92.81	7.19	160.00	67.50	20.63
全校校均	/	2123.43	90.45	9.55	74.84	21.07	133.33	80.15	9.82

17. 主讲本科课程的教授占教授总数的比例（不含讲座）82.61%，各专业主讲本科课程的教授占教授总数的比例（不含讲座）参见附表 3。

18. 教授讲授本科课程占课程总门次数的比例 7.43%。

19. 各专业实践教学及实习实训基地及其使用情况参见附表 5。

20. 应届本科生毕业率 99.97%，分专业本科生毕业率见附表 7。

附表 7 分专业本科生毕业率

专业代码	专业名称	毕业班人数	毕业人数	毕业率 (%)
020301K	金融学	230	230	100.00
020303	保险学	37	37	100.00
020401	国际经济与贸易	184	184	100.00
030101K	法学	212	212	100.00
050262	商务英语	252	252	100.00
050301	新闻学	143	143	100.00
080901	计算机科学与技术	175	175	100.00
120102	信息管理与信息系统	57	56	98.25
120105	工程造价	48	48	100.00
120202	市场营销	155	155	100.00
120203K	会计学	763	763	100.00
120204	财务管理	338	338	100.00
120206	人力资源管理	144	144	100.00
120601	物流管理	158	158	100.00

专业代码	专业名称	毕业班人数	毕业人数	毕业率 (%)
120801	电子商务	237	237	100.00
120901K	旅游管理	164	164	100.00
130504	产品设计	190	190	100.00
全校整体	/	3487	3486	99.97

21. 应届本科毕业生学位授予率 100.00%，分专业本科生学位授予率见附表 8。

附表 8 分专业本科生学位授予率

专业代码	专业名称	毕业人数	获得学位人数	学位授予率 (%)
020301K	金融学	230	230	100.00
020303	保险学	37	37	100.00
020401	国际经济与贸易	184	184	100.00
030101K	法学	212	212	100.00
050262	商务英语	252	252	100.00
050301	新闻学	143	143	100.00
080901	计算机科学与技术	175	175	100.00
120102	信息管理与信息系统	56	56	100.00
120105	工程造价	48	48	100.00
120202	市场营销	155	155	100.00
120203K	会计学	763	763	100.00
120204	财务管理	338	338	100.00
120206	人力资源管理	144	144	100.00
120601	物流管理	158	158	100.00
120801	电子商务	237	237	100.00
120901K	旅游管理	164	164	100.00
130504	产品设计	190	190	100.00
全校整体	/	3486	3486	100.00

22. 应届本科毕业生初次就业率 78.31%，分专业毕业生就业率见附表 9

附表 9 分专业毕业生去向落实率

专业代码	专业名称	毕业人数	去向落实人数	去向落实率
020301K	金融学	230	162	70.43
020303	保险学	37	30	81.08
020401	国际经济与贸易	184	132	71.74
030101K	法学	212	177	83.49
050262	商务英语	252	179	71.03
050301	新闻学	143	119	83.22
080901	计算机科学与技术	175	153	87.43
120102	信息管理与信息系统	56	44	78.57
120105	工程造价	48	39	81.25

专业代码	专业名称	毕业人数	去向落实人数	去向落实率
120202	市场营销	155	137	88.39
120203K	会计学	763	569	74.57
120204	财务管理	338	237	70.12
120206	人力资源管理	144	102	70.83
120601	物流管理	158	147	93.04
120801	电子商务	237	199	83.97
120901K	旅游管理	164	134	81.71
130504	产品设计	190	170	89.47
全校整体	/	3486	2730	78.31

23. 体质测试达标率 84.58%，分专业体质测试合格率见附表 10。

附表 10 分专业体质测试合格率

专业代码	专业名称	参与测试人数	测试合格人数	合格率 (%)
020102	经济统计学	0	0	0.00
020109T	数字经济	0	0	0.00
020301K	金融学	710	584	82.25
020303	保险学	161	131	81.37
020310T	金融科技	99	85	85.86
020401	国际经济与贸易	597	518	86.77
030101K	法学	632	551	87.18
050262	商务英语	754	664	88.06
050301	新闻学	498	427	85.74
080901	计算机科学与技术	768	660	85.94
120102	信息管理与信息系统	240	194	80.83
120103	工程管理	74	68	91.89
120105	工程造价	404	360	89.11
120108T	大数据管理与应用	268	225	83.96
120109T	工程审计	157	139	88.54
120202	市场营销	599	541	90.32
120203K	会计学	1918	1649	85.97
120204	财务管理	705	620	87.94
120206	人力资源管理	534	451	84.46
120601	物流管理	419	325	77.57
120801	电子商务	686	573	83.53
120901K	旅游管理	243	210	86.42
130504	产品设计	617	412	66.77
130508	数字媒体艺术	163	125	76.69
全校整体	/	11246	9512	84.58